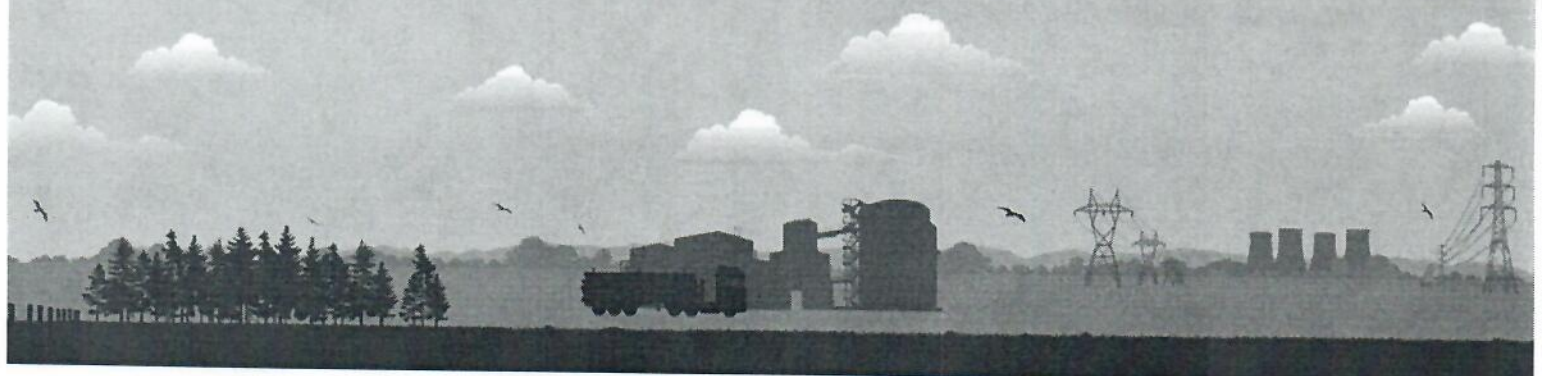


SBP

Sustainable Biomass Partnership

Отчет о Ресурсной Базе ООО "СевЛесПил"



Версия 1.2 Июнь 2016

Больше информации по структуре SBP и полный комплект документов доступны на www.sustainablebiomasspartnership.org

История документов

Версия 1.0: опубликована 26 марта 2015 года

Версия 1.1, опубликована 22 февраля 2016 года

Версия 1.2, опубликована 23 Июня 2016 года

© Авторское право ограничено Sustainable Biomass Partnership 2015

Содержание

1	Обзор	1
2	Описание Ресурсной Базы	2
2.1	Общее описание	2
2.2	Предпринятые действия для продвижения сертификации среди поставщиков сырья	4
2.3	Программа определения доли древесины, полученной от рубок главного пользования.....	4
2.4	Диаграмма потоков входящего сырья с указанием тип сырья	4
2.5	Количественное определение ресурсной базы	4
3	Оценка Ресурсной Базы	6
4	Оценка ресурсной базы	7
4.1	Область оценки	7
4.2	Обоснование	7
4.3	Результаты оценки рисков	7
4.4	Результаты Программы Проверки Поставщиков	7
4.5	Выводы	7
5	Процесс Оценки Ресурсной Базы	8
6	Консультации заинтересованных сторон	9
6.1	Ответ на комментарии заинтересованных сторон.....	9
7	Обзор первоначальной оценки рисков	10
8	Программа Проверки Поставщиков	11
8.1	Описание Программы Проверки Поставщиков	11
8.2	Посещение площадок.....	11
8.3	Выводы Программы Проверки Поставщиков	11
9	Меры по снижению уровня риска	12
9.1	Меры по снижению уровня риска	12
9.2	Мониторинг и результаты.....	12
10	Детальные результаты по индикаторам	13
11	Рецензия отчета	14
11.1	Экспертная оценка.....	14
11.2	Общественная и дополнительная оценка	14
12	Утверждение отчета	15

13 Обновления.....	16
13.1 Значительные изменения в ресурсной базе	16
13.2 Эффективность предыдущих мер по снижению уровня риска.....	16
13.3 Новые уровни риска и меры по их снижению.....	16
13.4 Актуальные данные по сырью за последние 12 месяцев	16
13.5 Ожидаемые данные по сырью за следующие 12 месяцев	16

1 Обзор

Название производителя:	ООО "СевЛесПил"
Местоположение производителя:	167026, Республика Коми, г. Сыктывкар, ул. Лесная, 2/4
Географическое расположение:	61.807690 'N, 50.716466 'E
Контактное лицо:	Клепиков Антон Николаевич, 167026, Республика Коми, г. Сыктывкар, ул. Лесная, 2/4, тел. 8(8212)63-02-18, klepikov@sevlespil.com
Веб-сайт компании:	http://sevlespil.com/
Дата окончания Отчета:	05/10/2018
Закрытие последнего аудита, проведенного ОС:	24/10/2018, г. Сыктывкар
Название ОС:	Control Union Certifications B.V.
Переводы с английского языка:	Да
Используемые стандарты SBP:	Стандарт 2, версия 1.0; Стандарт 4, версия 1.0; Стандарт 5, версия 1.0; Инструкция 5A, 5B, 5C, 5D версия 1.1
Веб-ссылка на используемые стандарты: Региональная Оценка Рисков,	https://sbp-cert.org/documents/standards-documents/standards
одобренная SBP:	не применимо
Веб-ссылка на ОРБ на сайте компании:	не применимо

Обозначьте текущую оценку в рамках цикла Оценки Ресурсной Базы				
Основная (Главная) Оценка	Первый контроль	Второй контроль	Третий контроль	Четвертый контроль
<input type="checkbox"/>	X	<input type="checkbox"/>	<input type="checkbox"/>	<input type="checkbox"/>

2 Описание Ресурсной Базы

2.1 Общее описание

Ресурсной базой ООО "СевЛесПил" является площадь лесного фонда Республики Коми и Архангельской области. На практике древесина для производства SBP-сертифицированных пеллет происходит из шести FSC-сертифицированных лесных концессий (договоры аренды с правительством). Однако, поскольку контракты на поставку со временем меняются, ресурсная база определена как весь лесной фонд Республики Коми и Архангельской области.

ООО "СевЛесПил" находится в Сыктывкаре, столице Республики Коми, на северо-западе Российской Федерации. Основные виды деятельности – лесопиление и производство пиломатериалов. Предприятие перерабатывает порядка 500 тыс. м3 круглого леса в год. Для производства пеллет ООО "СевЛесПил" использует только опилки (остаток собственного производства пиломатериалов). ООО "СевЛесПил" занимает первое место в Республике Коми среди деревообрабатывающих предприятий и третье среди лесозаготовительных предприятий. На предприятии работает более 500 человек. Однако, по сравнению с ЦБК Республики Коми и Архангельской области, ООО "СевЛесПил" является значительно меньшим деревообрабатывающим предприятием.

Ресурсная база расположена на Северо-Западе Российской Федерации, в одном из наиболее лесных регионов страны. Официально на лесную территорию Российской Федерации (лесной фонд) приходится около 21% общемирового запаса древесины на корню. Распределение основных древесных пород в российских лесах оставалось стабильным на протяжении последних десятилетий.

В соответствии с законодательством РФ все земли лесного фонда находятся в государственной собственности. Юридические лица получают лесные участки в пользование на срок от 10 до 49 лет на правах аренды (с возможностью их пролонгации). Долгосрочные арендные отношения являются доминирующей правовой формой для получения права заготовки древесины на корню. Заключение договоров аренды лесных участков или договоров купли-продажи лесных насаждений осуществляется на аукционах по продаже права на заключение таких договоров. Участки, сдаваемые в аренду, обязательно должны пройти государственный кадастровый учет.

Лесной кодекс Российской Федерации обязывает каждого арендатора разработать проект освоения лесов на 10 лет (на базе таксации и лесоустройства), внедрить меры по охране, защите и воспроизводству лесов, и каждый год подавать лесную декларацию, содержащую отчет о внедренных мерах и объемах рубки.

ООО "СевЛесПил" имеет два собственных договора аренды. Оба лесных участка сертифицированы по FSC. Кроме того, ООО "СевЛесПил" закупает круглый лес от небольшой группы компаний, имеющих долгосрочные договоры аренды лесных участков в Республике Коми и Архангельской области, сертифицированных по FSC. ООО "СевЛесПил" также закупает и перерабатывает круглую древесину у несертифицированных поставщиков, однако эта деятельность отделена от обработки круглой древесины FSC. Чуть больше половины древесины, обрабатываемой предприятием, является FSC-сертифицированной. Для производства гранул SBP используется SBP-соответствующее вторичное сырье (опилки), и FSC-сертифицированная кора, используемая для производства теплотенергии. Несертифицированное сырье (опилки), биотопливо (кора) и биомасса (пеллеты) физически отделены в процессе производства и хранения.

Республика Коми и Архангельская область - одни из ведущих лесных регионов России. Общая площадь лесного фонда Республики Коми составляет 38,9 млн. га, из которых 30,3 млн. га, или 3,5% от общей площади всех лесов России, покрыты лесом. Защитные леса, расположенные вдоль озер, болот и других экологически чувствительных объектов, составляют четверть всего лесного фонда. В таких лесах применяется более строгий режим управления. Доля спелых и перестойных лесных насаждений составляет примерно 3/4 запаса древесины. Хвойные породы составляют более 80%, в том числе сосна обыкновенная (около 25%) и ель сибирская (около 60%). В Республике Коми осваивается примерно 1/4 расчетной лесосеки. В Республике Коми можно устойчиво заготавливать в 4 раза больше древесины, однако существующая инфраструктура этого не позволяет.

Лесной фонд Архангельской области составляет 29,2 млн. га. Эксплуатационные леса составляют 19,8 млн. га – 69% площади лесного фонда. Остальные 31% - экологические зоны (9,4 млн. га). Основными лесообразующими породами в лесах Архангельской области являются хвойные – более 80% от общего запаса. Зрелые и перезрелые насаждения составляют около 80%. Почти 70% поголовья составляет ель сибирская, 10-15% - сосна обыкновенная. Остальное – лиственные породы деревьев. В Архангельской области осваивается менее половины расчетной лесосеки.

В пределах ресурсной базы выявлены леса высокой природоохранной ценности (ЛВПЦ). FSC-сертифицированные предприятия, в т.ч. и ООО "СевЛесПил", соблюдают мораторий на заготовку древесины на данных лесных участках.

В пределах ресурсной базы практики ведения лесного хозяйства основываются на достижении возобновляемого устойчивого лесопользования в соответствии с требованиями лесного законодательства, и принципами лесной сертификации. Период оборота рубки – 60-120 лет. Заготовка древесины в пределах ресурсной базы осуществляется в форме сплошных рубок. Максимально допустимая в соответствии с российским законодательством площадь сплошной вырубki составляет 50 га. Для целей лесовосстановления может использоваться посадка саженцев или содействие естественному возобновлению.

Обеспечение качественного воспроизводства лесных ресурсов и защитное лесоразведение является обязательным условием пользования лесами. Для этого разрабатывается Проект освоения лесов, мероприятия в котором направлены на улучшение лесоводственной характеристики лесного участка, реализацию непрерывного и неистощительного лесопользования.

При заготовке древесины, согласно лесному законодательству, подлежат сохранению особи видов, занесенные в Красную книгу, а также места их обитания. Запрещена вырубka ценных, вымирающих и особо охраняемых пород деревьев. В Красную книгу Республики Коми занесена кедровая (сибирская) сосна (*Pinus sibirica*). Существует два вида ивы (*Salix arbuscula* и *Salix hesperidensis*), занесенных в Красную книгу Архангельской области. Эти породы деревьев не подлежат рубке, и никакие компании не имеют права на их приобретение.

ООО "СевЛесПил" использует только следующие породы деревьев для производства пеллет:

- ель обыкновенная (*Picea abies*) – около 75%,
- сосна обыкновенная (*Pinus sylvestris*) – около 25%.

Данные породы, используемые для производства пеллет, не попадают под действие Конвенции CITES и не включены в списки Международного союза охраны природы (IUCN).

В пределах одного из арендованных ООО "СевЛесПил" лесных участков расположен государственный природный заказник "Визинга", созданный с целью сохранения европейского хариуса. На этой территории заготовка леса не проводится.

The forest industry is one of the leading economic sectors of the Komi Republic and Arkhangelsk region. The development of the social sphere (health, education, culture) largely depends on the success of the forestry sector. In many cases, only one wood processing enterprise is crucial to the existence of an entire village or town.

Лесная промышленность является одной из ведущих отраслей экономики Республики Коми и Архангельской области. Развитие социальной сферы (здравоохранение, образование, культура) во многом зависит от успехов лесного хозяйства. Во многих случаях, наличие деревообрабатывающего предприятия является критичным для существования целой деревни или города.

Социально-экономическое значение лесной промышленности Архангельской области также велико. На лесную промышленность приходится половина валового регионального продукта. Среди всех отраслей обрабатывающей промышленности лесная промышленность занимает первое место по объему отгружаемой продукции. Промышленность обеспечивает занятость населения в сельской местности и имеет важное значение для его благосостояния.

2.2 Предпринятые действия для продвижения сертификации среди поставщиков сырья

ООО «СевЛесПил» проводит работу с поставщиками по разъяснению требований добровольной сертификации, ее пользы и практического применения. Два поставщика ООО «СевЛесПил» уже получили сертификаты FSC по результатам разъяснительной работы.

По экономическим соображениям часть поставщиков пока не вступает в процесс сертификации. Также у нескольких поставщиков нет возможности выйти на сертификацию, т.к. закупается древесина на корню у Министерства природных ресурсов.

2.3 Программа определения доли древесины, полученной от рубок главного пользования

Оборот рубки в бореальных лесах составляет более 60 лет. Практически все рубки, проводимые в этих лесах, являются сплошными (не выборочными). В сертифицированных лесах площадь сплошных рубок немного меньше (95%) по сравнению с рубками в несертифицированных лесах (99%). При этом заготовка древесины для целей производства биомассы ни в каких случаях не производится. Объем отходов деревопереработки, использованный в производстве биомассы составил 17 888,7 пл. м³ или 0,5% от 3,5 млн. м³ древесины, заготовленной ООО "СевЛесПил" и его поставщиками в течение последнего года.

2.4 Диаграмма потоков входящего сырья с указанием типа сырья [опционально]

2.5 Количественное определение ресурсной базы

Ресурсная база

- | | |
|---|---|
| a. Общая площадь ресурсной базы (га): | 65,47 млн. га |
| b. Условия владения по типам (га): | 65,47 га, государственные |
| c. Лес по типам (га): | 65,47 га, бореальные |
| d. Лес по типу лесопользования (га): | 65,47 га, управляемые естественные леса |
| e. Сертифицированные леса по схемам (га): | 8 506 402,7 га FSC-сертифицированные |

Сырьё

f. Общий объём сырья: 17 888,70 м³

g. Объём первичного сырья: не используется

h. Перечислите процент содержания первичного сырья (g), по следующим категориям.

Подразделите по SBP-утверждённой схеме лесопользования

- Сертифицированные по SBP-утвержденной схеме лесопользования – 0 м³

- Несертифицированные по SBP-утвержденной схеме лесопользования – 0 м³

i. Перечислите все породы первичного сырья, включая научные названия – не применимо

j. Объем первичного сырья из первичных лесов – не применимо

k. Приведите процент содержания первичного сырья из первичных лесов (j), по следующим категориям. Подразделите по SBP- утвержденной схеме лесоправления

- Первичное сырьё из первичных лесов, сертифицированных по SBP- утвержденной схеме лесоправления – не применимо

- Первичное сырьё из первичных лесов, несертифицированных по SBP- утвержденной схеме лесоправления – не применимо

l. Объем вторичного сырья: опилки, 17 888,70 м³

m. Объем третичного сырья: не применимо

3 Оценка Ресурсной Базы

ОРБ выполнена	ОРБ не проводилась
<input type="checkbox"/>	х

ОРБ не разработана, так как все сырье происходит из сертифицированных FSC лесов.

4 Оценка ресурсной базы

4.1 Область оценки

Не применимо.

4.2 Обоснование

Не применимо.

4.3 Результаты оценки рисков

Не применимо.

4.4 Результаты Программы Проверки Поставщиков

Не применимо.

4.5 Выводы

Не применимо.

5 Процесс Оценки Ресурсной Базы

Не применимо.

6 Консультации заинтересованных сторон

6.1 Ответ на комментарии заинтересованных сторон

Не применимо.

7 Обзор первоначальной оценки рисков

Не применимо.

8 Программа Проверки Поставщиков

8.1 Описание Программы Проверки Поставщиков

Не применимо.

8.2 Посещение площадок

Не применимо.

8.3 Выводы Программы Проверки Поставщиков

Не применимо.

9 Меры по снижению уровня риска

9.1 Меры по снижению уровня риска

Не применимо.

9.2 Мониторинг и результаты

Не применимо.

10 Детальные результаты по индикаторам

Не применимо.

11 Рецензия отчета

11.1 Экспертная оценка

Экспертная оценка Отчета о ресурсной базе ООО «СевЛесПил» в текущем году не проводилась.

11.2 Общественная и дополнительная оценка

Отчет размещен на сайте компании "СевЛесПил" для публичного ознакомления.

Все заинтересованные стороны могут направить свои отзывы, в случае наличия таковых, по адресу компании marketing@sevlespil.com

12 Утверждение отчета

Утверждение Отчета о ресурсной базе высшим руководством			
Отчет подготовлен:	А.Н. Клепиков 	Ведущий маркетолог	05.10.2018
	Имя	Должность	Дата
<p>Нижеподписавшиеся лица подтверждают, что я / мы являемся членами высшего руководства организации и подтверждаем, что содержание этого Отчета перед его утверждением и окончательным завершением было признано высшим руководством как точное.</p>			
Отчет утвержден:	С.В. Сметанин 	Генеральный директор	05.10.2018
	Имя	Должность	Дата
Отчет утвержден:	С.А. Кудинова 	Начальник управления по маркетингу, сбыту и логистике	05.10.2018
	Имя	Должность	Дата
Отчет утвержден:	[Имя]	[Должность]	[Дата]
	Имя	Должность	Дата

13 Обновления

13.1 Значительные изменения в ресурсной базе

В 2018 году ООО СевЛесПил начал закупку FSC сертифицированной круглой древесины от крупного сертифицированного поставщика, арендная база которого находится в Архангельской области. Таким образом ресурсная база ООО СевЛесПил значительно увеличилась.

13.2 Эффективность предыдущих мер по снижению уровня риска

Не применимо.

13.3 Новые уровни риска и меры по их снижению

Не применимо.

13.4 Актуальные данные по сырью за последние 12 месяцев

17 888,70 м³

13.5 Ожидаемые данные по сырью за следующие 12 месяцев

25 000 м³